

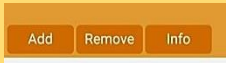
Das Fahrzeug in Fahr- richtung mit dem Hall- geber langsam über den Bereich mit den Magneten schieben.

Warten bis die rote LED im Fahrzeug langsam zu blinken beginnt und auf

„Dauerleuchten“ umschaltet. - Das Fahrzeug ist damit im „PROGRAMMIERMODUS“, es kann mit dem REGISTRIEREN bzw. dem SOFTWARE UPDATE begonnen werden.



1



ADD drücken.....

2



.....Namen des neuen Fahrzeuges eintippen und.....

3



Das neue Fahrzeug antippen und.....

4



Das neue Fahrzeug wird als ONLINE angezeigt.....

5



Es wird u.a. die Software-Version und die gespeicherte Start- Nummer (ID) angezeigt!

6



Das aufgesetzte Fahrzeug auswählen und.....

6



.....INFO drücken

7



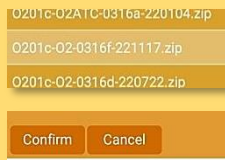
Die gespeicherten Informationen und die FIRMWARE werden angezeigt.

8



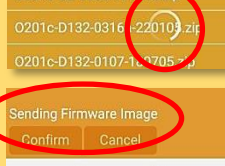
Die Einstellungen werden angezeigt...

9



.....die gewünschte Software wählen.....

10



Die Daten werden ins Fahrzeug übertragen

Übertragung ist erfolgt, OK drücken

11



Die vorige Version wird angezeigt, nun....

12



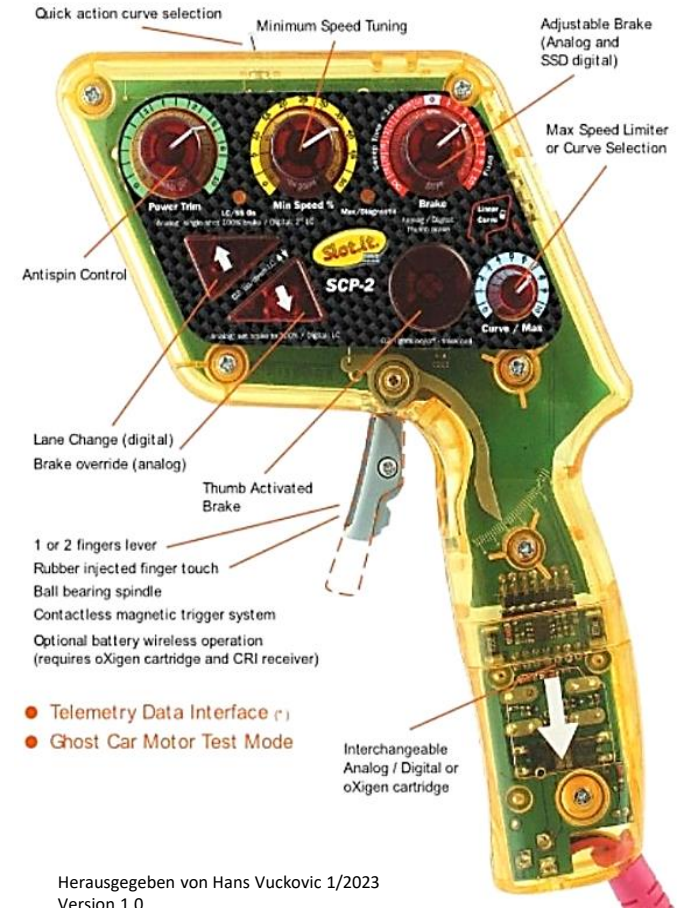
Die neue Software wird angezeigt



# KURZANLEITUNG

## SCP1 – SCP2 – SCP3

### OXIGEN - O2



## ZUORDNUNG EINER STARTNUMMER

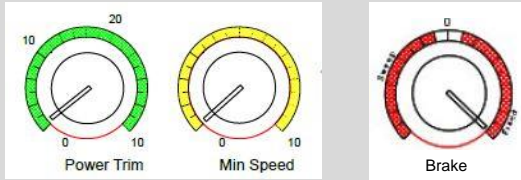
(neu registriert und Änderung)

**ACHTUNG:** Vor dem Programmieren überprüfen ob bei ALLEN SCP-Regler in der unmittelbaren Nähe die Stromversorgung ausgeschaltet ist!

### VERGABE VON NUMMER 1 bis NUMMER 9

GÜLTIG NUR FÜR O2, NICHT FÜR SSD UND D132

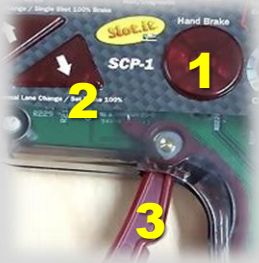
1. Den GRÜNEN und den GELBEN Regler auf „0“ stellen, den ROTEN ganz nach rechts!



2. Die gewünschte Startnummer einstellen (1 bis 9)



3. Das Fahrzeug auf die Bahn mit 12V stellen, den Regler einschalten. Die markierten Tasten in der richtigen Reihenfolge drücken und gedrückt halten. Die Anzeige „kreiselt“ bis die gewählte Nummer in 4 Schritten auf einem Display angezeigt wird



Rennbahn 1 Nummer 8

4. Das Fahrzeug kurz anheben, wieder auf die Bahn stellen. Beim Drücken des Triggers sollte das Fahrzeug anfahren.  
- Wenn nicht, die Einstellungen und die Anzeige kontrollieren, den Vorgang wiederholen!

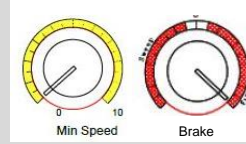
## VERGABE VON NUMMER 10 bis NUMMER 20

GÜLTIG NUR FÜR O2, NICHT FÜR SSD UND D132

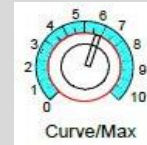
1. Den GRÜNEN Regler die Zehnerstelle (>10 od. >20) vorgeben



Den GELBEN auf „0“, und den ROTEN Regler ganz nach RECHTS drehen



Curve / Max auf die Einerstelle einstellen (0 bis 9)



Das Fahrzeug auf die Bahn mit 12V stellen, den Regler einschalten

2. Die markierten Tasten in der richtigen Reihenfolge drücken und gedrückt halten. Die Anzeige „kreiselt“ und zeigt die Nummer an
3. Die gespeicherte Nummer wird angezeigt



SCP1 & SCP2



Rennbahn 1 Nummer 18  
Der Punkt zeigt „10“ und „20“

SCP3



Rennbahn 1 Nummer 18



Das Fahrzeug kurz anheben, wieder auf die Bahn stellen. Beim Drücken des Triggers sollte das Fahrzeug anfahren.  
- Wenn nicht, die Einstellungen und die Anzeige kontrollieren, den Vorgang wiederholen!

## ABRUFEN DER STARTNUMMER

1. Den ROTEN Bremsenknopf drücken



Die Startnummer wird angezeigt

SCP1 & SCP2



Rennbahn 1 Nummer 18

SCP3



Rennbahn 1 Nummer 18

Der Punkt zeigt „10“ und „20“

## REGISTRIERUNG EINES CHIP

Für die Verwendung und für den Garantiebeginn muss jeder Chip bei SLOT.IT registriert werden.  
**Für eine richtige Programmierung:**

- Eine Stromschiene mit 12 Volt Dauerstrom.
- Magnete an beiden Unterseiten der Schiene, jeweils auf Höhe des Hallgebers am Fahrzeug. (Abstand Mittelachse des Fahrzeuges bis zum eingebauten Hallgeber)
- ALLE Handregler der Baureihe SCP von SLOT.IT müssen während der Programmierung ausgeschaltet sein!
- Das SLOT.IT-App auf einem Android-Handy

**Die Software im Fahrzeug-Decoder aktualisieren oder registrieren:**

Das SLOT.IT-App starten, eine Registrierung vornehmen und mit Passwort im Server einloggen. Dazu wird ein Code per SMS zugeschickt.

Es werden keine, oder die in diesem Konto registrierten Fahrzeuge angezeigt.

